

**ОПИСАНИЕ ПОРЯДКА ПРОВЕДЕНИЯ  
МОНИТОРИНГА КАЧЕСТВА ДОШКОЛЬНОГО ОБРАЗОВАНИЯ в 2021 году**

## **ПЕРЕЧЕНЬ УСЛОВНЫХ ОБОЗНАЧЕНИЙ И СОКРАЩЕНИЙ**

Внутренний мониторинг — внутренний мониторинг качества дошкольного образования в организации, осуществляющей образовательную деятельность в сфере дошкольного образования

ДО — дошкольное образование

ДОО — организация, осуществляющая образовательную деятельность в сфередошкольного образования

ЕИП МКДО — единая информационная платформа мониторинга качества дошкольного образования

Закон об образовании — Федеральный закон от 29 декабря 2012 года № 273-ФЗ «Об образовании в Российской Федерации»

Концепция МКДО, Концепция — Концепция мониторинга качества дошкольного образования

Лицензия — лицензия на право осуществления образовательной деятельности

МКДО, мониторинг — мониторинг качества дошкольного образования

МОСУ – Муниципальные органы самоуправления

ОВЗ —ограниченные возможности здоровья

ОП ДО — образовательная программа дошкольного образования

ООП ДО, Программа — основная образовательная программа дошкольногообразования

ПООП ДО — Примерная основная образовательная программа дошкольного образования, одобренная решением федерального учебно-методического объединенияпо общему образованию от 20 мая 2015 года № 2/15

РОИВ – Региональные органы исполнительной власти

Рособрнадзор — Федеральная служба по надзору в сфере образования и науки

РППС — развивающая предметно-пространственная среда

РСДО — региональная система дошкольного образования

ФГОС ДО — Федеральный государственный образовательный стандарт дошкольного образования, утвержденный приказом Министерства образования и науки Российской Федерацииот 17 октября 2013 года № 1155

Шкалы МКДО — Шкалы комплексного мониторинга качества дошкольного образования

## **1. Общие положения**

1.1. Порядок проведения мониторинга качества дошкольного образования (далее – Порядок МКДО) определяет формы проведения мониторинга, участников, требования к его механизмам и процедурам, требования, предъявляемые к лицам, привлекаемым к проведению мониторинга, порядок проведения мониторинга в 2021 году, порядок использования результатов МКДО.

1.2. МКДО осуществляется в целях информационной поддержки разработки и реализации государственной политики Российской Федерации в сфере образования, непрерывного системного анализа, оценки качества, динамики и перспектив развития системы дошкольного образования (в том числе в части эффективности деятельности организаций, осуществляющих образовательную деятельность), усиления результативности функционирования образовательной системы за счет повышения качества принимаемых для нее управленческих решений, а также в целях выявления нарушения требований законодательства об образовании<sup>1</sup>.

1.3. Организация МКДО осуществляется Федеральной службой по надзору в сфере образования и науки, органами исполнительной власти субъектов Российской Федерации, осуществляющими государственное управление в сфере образования (далее - органы исполнительной власти субъектов Российской Федерации), и органами местного самоуправления, осуществляющими управление в сфере образования (далее - органы местного самоуправления).

1.4. МКДО включает в себя сбор информации о системе образования в части контроля качества дошкольного образования, обработку, систематизацию и хранение полученной информации, а также непрерывный системный анализ состояния и перспектив развития образования, выполненный на основе указанной информации (далее - сбор, обработка и анализ информации).

1.5. МКДО предусматривает многоуровневый сбор, обработку, систематизацию и анализ информации: на уровне организации, осуществляющей образовательную деятельность в сфере дошкольного образования, на уровне органов местного самоуправления, на уровне органов исполнительной власти субъектов Российской Федерации и на федеральном уровне.

---

<sup>1</sup>Постановление Правительства Российской Федерации от 05.08.2013 N 662 "Об осуществлении мониторинга системы образования" (вместе с "Правилами осуществления мониторинга системы образования")

1.6. Мониторинг проводится в целях установления соответствия реализуемой в организации образовательной деятельности в сфере дошкольного образования требованиям Федерального государственного образовательного стандарта дошкольного образования (ФГОС ДО) и формирования основы развития системы дошкольного образования.

1.7. Показатели МКДО устанавливаются Федеральной службой по надзору в сфере образования и науки на основе требований ФГОС ДО. Показатели МКДО 2021 указываются в Комплексе МКДО, включающем Концепцию МКДО и Инструментарий МКДО, ежегодно актуализируемые в соответствии с изменениями нормативно-правовой базы Российской Федерации в сфере образования.

Показатели МКДО объединяются в 9 областей качества: образовательные ориентиры; образовательная программа; содержание образовательной деятельности; образовательный процесс; образовательные условия; условия получения дошкольного образования лицами с ограниченными возможностями здоровья и инвалидами; взаимодействие с родителями (законными представителями); здоровье, безопасность и повседневный уход; управление и развитие.

## **2. Формы проведения МКДО**

2.1. МКДО проводится в форме каскадного оценивания качества дошкольного образования с использованием Комплекса МКДО и включает последовательную оценку качества дошкольного образования в разрезе областей и показателей качества МКДО на уровне ДОО, на уровне органов местного самоуправления муниципальных районов и городских округов, на уровне органов исполнительной власти субъектов Российской Федерации и на уровне федеральных органов исполнительной власти в сфере образования.

2.2. МКДО предусматривает структурированный анализ следующей информации:

– *нормативно-правовой* — предусматривает сбор и анализ нормативно-правовых документов, регулирующих деятельность ДОО, локальных нормативных актов и другой документированной информации, регламентирующей и характеризующей текущую деятельность ДОО, а также органов местного самоуправления в сфере дошкольного образования, региональных и федеральных органов управления образованием в сфере дошкольного образования.

– *заявительной* — предусматривает сбор информации заявительного характера о реализуемой деятельности объекта мониторинга, собираемой путем анкетирования и интервьюирования участников МКДО, проведения самооценок с использованием структурированных электронных форм;

– *профессиональных наблюдений* — предусматривает сбор информации путем проведения наблюдений за реализуемым образовательным процессом и условиями его реализации квалифицированными специалистами ДОО, уполномоченными руководителем ДОО для проведения внутренней оценки качества дошкольного образования и услуг по присмотру и уходу в группах ДОО, качеством взаимодействия сотрудников ДОО между собой и с внешней средой;

– *экспертных наблюдений* — предусматривает сбор информации путем проведения внешнего экспертного наблюдения за реализуемым образовательным процессом и условиями его реализации;

– *информации об удовлетворенности потребителей образовательных услуг и услуг по присмотру и уходу за детьми* — предусматривает сбор информации о вовлеченности родителей (законных представителей) в образовательную деятельность ДОО и об удовлетворенности родителей (законных представителей) воспитанников ДОО качеством образовательного процесса и условиями его реализации.

### **3. Объекты мониторинга**

Объектами МКДО являются:

- группа организации, осуществляющей образовательную деятельность в сфере дошкольного образования;
- организации, осуществляющие образовательную деятельность в сфере дошкольного образования в целом;
- система управления образованием, реализуемая на уровне местного самоуправления;
- система государственного управления в сфере образования, реализуемая на уровне государственной власти субъектов Российской Федерации;
- система государственного управления в сфере образования, реализуемая на федеральном уровне.

### **4. Участники МКДО**

Основные категории участников мониторинга качества дошкольного образования:

- Федеральная служба по надзору в сфере образования и науки, органы исполнительной власти субъектов Российской Федерации и привлекаемые ими специалисты для проведения МКДО;

- органы исполнительной власти субъектов Российской Федерации, осуществляющие переданные Российской Федерацией полномочия по государственному контролю (надзору) в сфере образования;
- органы местного самоуправления;
- образовательные организации, осуществляющие образовательную деятельность в сфере дошкольного образования (ДОО);
- сотрудники ДОО;
- обучающиеся, родители (законные представители) воспитанников ДОО;
- организации-операторы МКДО;
- эксперты МКДО.

## 5. Комплект МКДО

Мониторинг осуществляется с использованием Комплекта МКДО, который включает Концепцию МКДО, Описание механизмов, процедур и инструментария МКДО, Инструментарий МКДО. Комплект МКДО подлежит ежегодной актуализации в соответствии с изменениями нормативно-правовой базы Российской Федерации, регулирующей деятельность организаций, осуществляющих образовательную деятельность в сфере дошкольного образования, а также регулирующей деятельность органов местного самоуправления и органов исполнительной власти субъектов Российской Федерации.

Концепция МКДО описывает основополагающие компоненты МКДО: концептуальную, научно-методологическую, правовую, организационную и технологическую основы проведения мониторинга, задает единые ориентиры для развития качества дошкольного образования при сохранении вариативности и многообразия разрабатываемых и реализуемых образовательных программ.

Концепция МКДО задает набор областей и показателей качества МКДО. Инструментарий МКДО включает измерительные материалы для оценки каждого показателя качества МКДО, а также описывает алгоритмы обработки собранной информации.

Для того чтобы мониторинговые мероприятия выполняли не только контролирующую, но и *развивающую функцию*, задавали четкие ориентиры развития дошкольного образования, в Концепции определены соответствующие требования к Инструментариям.

Для повышения эффективности проведения мониторинга рекомендуется использовать «Методические рекомендации по проведению МКДО в 2021 году».

## 5. Организационная модель проведения МКДО

4.1. Организационная структура МКДО предусматривает отбор организаций и специалистов для выполнения функционала следующих ролей участников МКДО: федеральная организация-оператор МКДО, федеральный координатор МКДО, региональный руководитель МКДО, региональная организация-оператор МКДО, региональный координатор МКДО, эксперт ДОО, муниципальный координатор МКДО, руководитель ДОО, координатор ДОО, координатор корпуса ДОО (для тех организаций — участниц МКДО, которые реализуют образовательную деятельность одновременно в нескольких филиалах / корпусах), эксперты ДОО. Функционал участников МКДО описан в «Методических рекомендациях по проведению МКДО 2021».

4.2. Сбор, обработка, систематизация и анализ информации МКДО проводится с использованием Единой информационной платформы МКДО (ЕИП МКДО), предусматривающей каскадную интеграцию данных, собранных участниками МКДО.

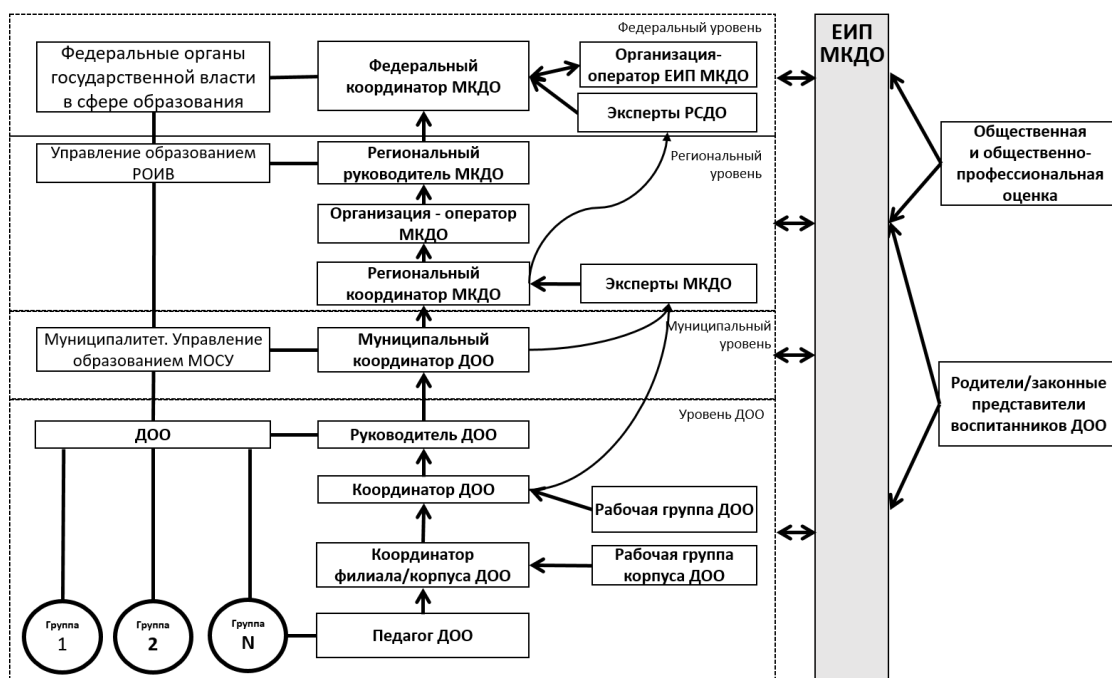


Рисунок 1. Организационная схема сбора информации МКДО

## 6. Регламент проведения МКДО в 2021 году

### План-график проведения МКДО в 2021 году

Этапы	Процедуры МКДО	Сроки
Этап 1. Подготовка к проведению МКДО на федеральном уровне/ на региональном уровне		
Подэтап П1	1.1. Информирование субъектов Российской Федерации о проведении МКДО.	До 10 июля 2021 г.
	1.2. Назначение Регионального координатора МКДО в субъекте Российской Федерации. 1.3. Формирование перечня ДОО, реализующих образовательную деятельность в субъекте Российской Федерации в 2021 г. и предоставление его Федеральному координатору МКДО 2021 для формирования репрезентативной выборки (не менее 10% от общего количества ДОО).	До 20 июля 2021 г.
	1.4. Проведение репрезентативной выборки участников МКДО Федеральным оператором МКДО и информирование Регионального координатора о результатах выборки: предоставление перечня ДОО — участников МКДО 2021.	До 2 августа 2021 г.
Подэтап П2	1.5. Назначение Муниципального координатора МКДО.	До 2 августа 2021 г.
	1.6. Информирование Муниципального координатора о перечне ДОО, включенных в состав участников МКДО. 1.7. Информирование Руководителя ДОО о включении в состав участников МКДО. 1.8. Назначение Координатора ДОО.	До 10 августа 2021 г.
	1.9. Формирование списка Координаторов МКДО (региональный, муниципальный уровень и уровень ДОО) и предоставление Федеральному Координатору.	До 10 августа 2021 г.



Подэтап ПЗ	1.10. Составление плана-графика проведения регионального МКДО. 1.11. Информирование участников МКДО о плане-графике проведения регионального МКДО.	До 25 августа 2021 г.
Подэтап П4	1.12. Обучение Координаторов МКДО по программе подготовки участников МКДО.	До 10 сентября 2021 г.
	1.13. Отбор и обучение Экспертов МКДО.	До 1 октября 2021 г.
<b>Этап 2. Внутренний мониторинг качества дошкольного образования в ДОО</b>		
Подэтап Д1	2.1. Обучение сотрудников ДОО проведению оценки качества с использованием инструментария МКДО. 2.2. Формирование и утверждение приказом Руководителя ДОО рабочей группы МКДО в ДОО в составе не менее трех человек. 2.3. Сбор контекстной информации и ее ввод в электронную форму МКДО «Профиль ДОО»	До 10 сентября 2021 г.

Подэтап Д2	<p>2.4. Проведение самооценки педагогами ДОО с использованием электронной формы «Листа самооценки педагога ДОО» в ЕИП МКДО.</p> <p>2.5. Проведение внутренней оценки качества реализуемых образовательных программ дошкольного образования в ДОО рабочей группой ДОО.</p> <p>2.6. Внутренняя оценка качества дошкольного образования и услуг по присмотру и уходу в ДОО с использованием Шкал МКДО и оценочного листа Шкал МКДО в части показателей качества Уровня 1.</p> <p>2.7. Проведение внутренней оценки качества дошкольного образования и услуг по присмотру и уходу в ДОО с использованием Шкал МКДО и оценочного листа МКДО в части показателей качества Уровня 2 Администрацией ДОО / Координатором ДОО</p>	До 15 октября 2021 г.
Подэтап Д3	<p>2.8. Составление Отчета о внутренней оценке качества дошкольного образования и услуг по присмотру и уходу в ДОО.</p> <p>2.9. Составление отчета «Качество дошкольного образования в ДОО» (ЕИП МКДО).</p>	До 15 октября 2021 г.
<b>Этап 3. Внешний мониторинг качества дошкольного образования в ДОО</b>		
Подэтап В1. Независимая оценка качества дошколь	<p>3.1. Подготовка и проведение независимой оценки качества дошкольного образования через посредников (законных представителей) воспитанников ДОО, сбор и анализ его результатов в разрезе областей качества МКДО.</p> <p>Формирование отчета о результатах независимой оценки качества дошкольного образования в ДОО</p>	До 15 октября 2021 г.
Подэтап В2	<p>3.2. Подготовка к проведению внешнего экспертного мониторинга качества дошкольного образования в ДОО. Прикрепление экспертов к ДОО. Формирование графика выездов экспертов в ДОО.</p>	До 15 октября 2021 г.

	3.3. Организация и проведение внешнего экспертного мониторинга качества дошкольного образования и услуг по присмотру и уходу в ДОО. 3.4. Формирование Итогового экспертного отчета о качестве образовательной деятельности и деятельности по присмотру и уходу в ДОО.	До 1 ноября 2021 г.
Этап 4. Внешняя оценка качества работы системы дошкольного образования		
Подэтап С1. Мониторинг качества работы муниципальной системы дошкольного образования	4.1. Заполнение анкеты для сбора контекстной информации МКДО «Анкета Муниципального координатора МКДО». 4.2. Подготовка к проведению внешнего экспертного мониторинга качества работы системы дошкольного образования муниципалитета субъекта Российской Федерации. 4.3. Организация и проведение внешнего экспертного мониторинга качества дошкольного образования в муниципалитете субъекта Российской Федерации. 4.4. Формирование Итогового отчета о качестве дошкольного образования и услуг по присмотру и уходу в муниципалитете субъекта Российской Федерации.	До 1 ноября 2021 г.
Подэтап С2. Мониторинг качества работы региональной системы	4.5. Заполнение электронной формы «Анкета контекстных данных дошкольного образования субъекта Российской Федерации» Региональным координатором МКДО; 4.6. Организация внешнего экспертного мониторинга качества дошкольного образования субъекта Российской Федерации с участием Федеральных экспертов РСДО. 4.7. Формирование Итогового отчета о качестве дошкольного образования и услуг по присмотру и уходу в субъекте Российской Федерации.	До 5 ноября 2021 г.

Подэтап	4.8. Агрегация и экспертный анализ результатов МКДО субъектов Российской Федерации в разрезе областей и показателей качества МКДО.	До 10 ноября 2021 г.
С3. Мероприятия	4.9. Организация внешнего экспертного мониторинга качества дошкольного образования в субъектах Российской Федерации с участием Федеральных экспертов РСДО.	
МКДО по оценке	4.10. Формирование Итогового отчета о качестве дошкольного образования и услуг по присмотру и уходу	
качества работы федерал	в Российской Федерации.	

## **7. Особенности проведения МКДО в 2021 году**

7.1. В 2021 году МКДО проводится в режиме опытной эксплуатации. Отбор ДОО для участия в МКДО осуществляется методом репрезентативной выборки в количестве не менее 10% от общей численности организаций, осуществляющих образовательную деятельность в сфере дошкольного образования на территории субъекта Российской Федерации в 2021 году.

7.2. В перечень организаций-участников МКДО в результате репрезентативной выборки могут попасть как организации, участвовавшие ранее в апробации и экспериментальном проведении МКДО, так и организации, ранее не участвовавшие в данном мониторинге («новички»). Для «новичков» должен быть организован специальный режим сопровождения и технической поддержки для прохождения всех процедур МКДО в установленные сроки.

7.3. При назначении экспертов для проведения экспертного мониторинга в ДОО рекомендуется за 1 экспертом закреплять не более 5 организаций.

## **8. Использование результатов МКДО в 2021 году**

8.1. Результаты мониторинга должны использоваться для разработки программ развития дошкольного образования на уровне ДОО, муниципальном, региональном и федеральном уровне, для повышения эффективности деятельности ДОО в целом, региональных и муниципальных органов управления образованием.

8.2. Мониторинг и его результаты учитываются при оценке механизмов управления качеством образования органов местного самоуправления муниципальных районов и городских округов (п.2.4.Критериев оценки механизмов управления качеством образования органов местного самоуправления муниципальных районов и городских округов).

8.3. Результаты мониторинга должны учитываться при разработке дополнительных профессиональных образовательных программ, программ профессионального развития сотрудников ДОО.